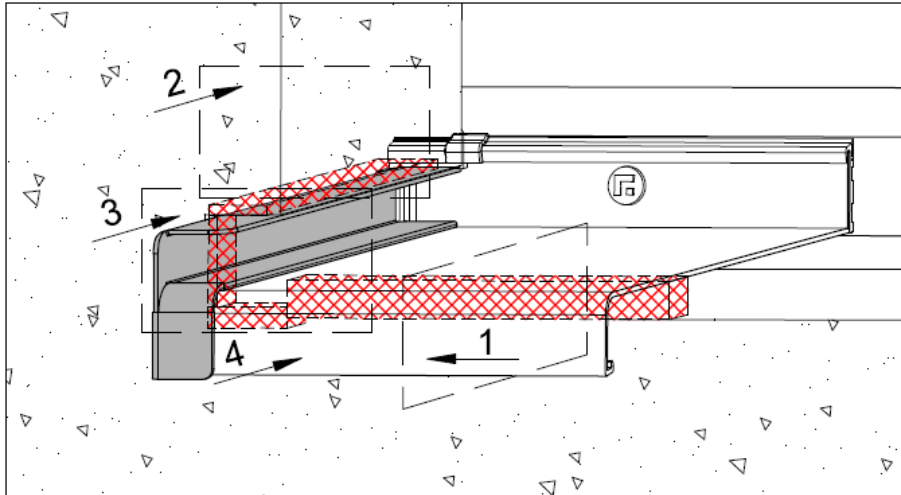
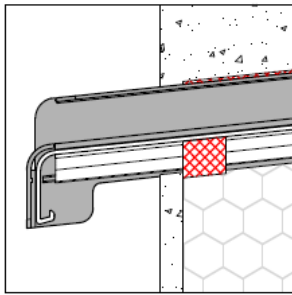


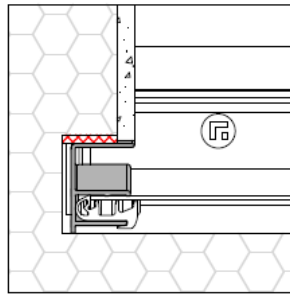
Veelaa otsatükkide MF 400, BF 4006, BF 2506, KF 400, KF 250 paigaldamine



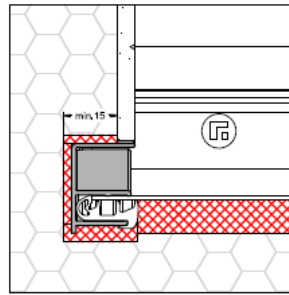
Isepaisuva tihendi asukoht kompenseerivate otsatükkide puhul



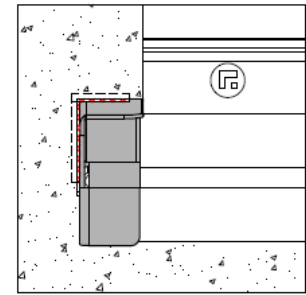
Lõige 1



Lõige 2



Lõige 3



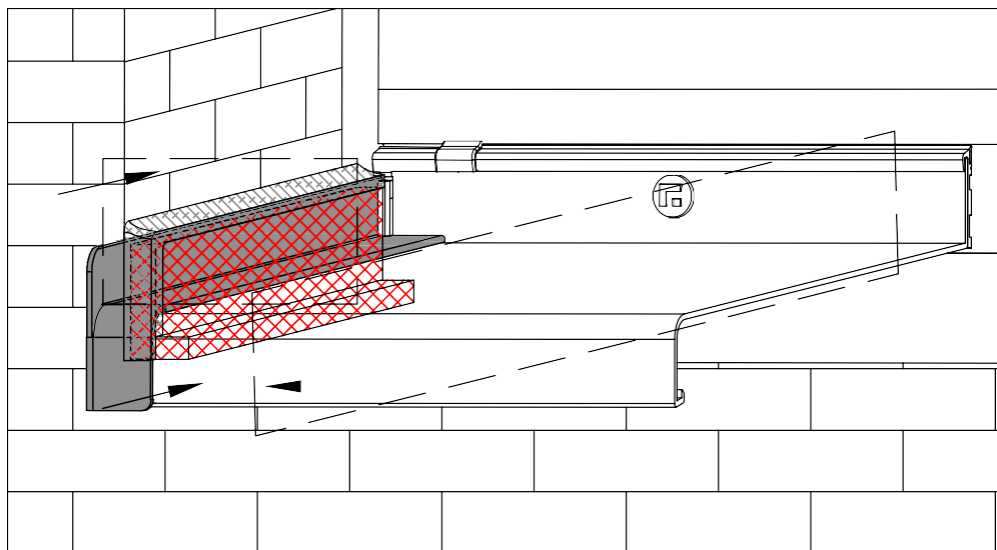
Vaade 4

ETICS fassaadisüsteemide puhul, minimaalne isepaisuva tihendi laius peab olema 15 mm. See liimitakse kogu liite pikkuses nii horisontaalselt, kui ka vertikaalselt nagu näidatud lõige 2.

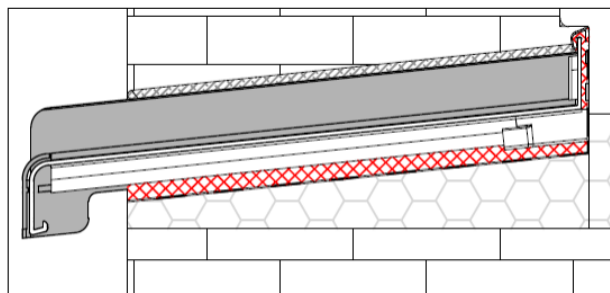
Tihend peab olema lõigatud ja paigaldatud nurkades täpselt serv-servaga kohakuti välistades vahesid nende ühenduskohtades, tagades liidete veetihedus. Tihend peab moodustuma ühtse terviku nii nurkades, kui ka kogu veelaa aluses piki ühenduses.

Armeeritud jämeda krohvikihi ja ülemise krohvikihi vahel tuleb teha eralduslõige krohviservas ja otsakorgi profiili külgpinnal (vaade 4).

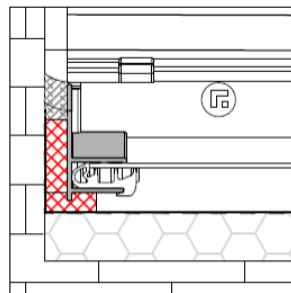
Veelaua otsatükkide BF 4004, BF 2504 paigaldamine



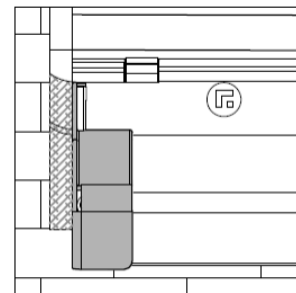
Tihendi asukoht ja paigutus



Lõige 1



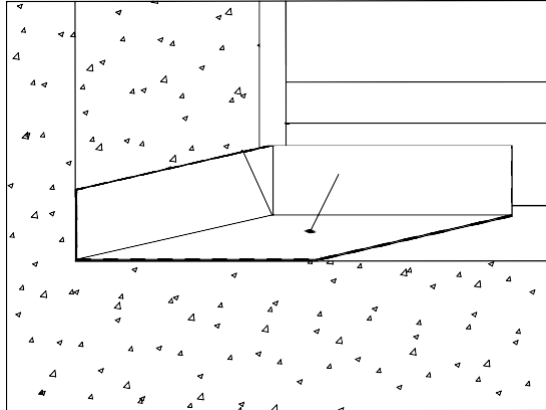
Lõige 2



Vaade 3

Vuugi laius peab olema ≥ 8 mm ja see peab vastama "RAL-i paigalduse kvaliteeditagamise juhiste" standardile.

Kõikide servade vahelistele aladele tuleb aknalaua kaldenurka järgides kinnitada eelnevalt kokkusurutud isepaisuv tihend (lõige 2).



Näide eelvolditud nurgaühendusest

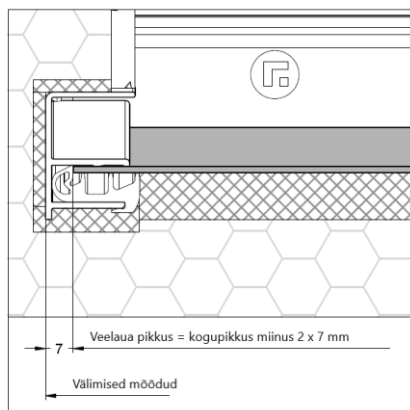
Kui püsivat tihendamist ei saa ühe tihenduskihi abil saavutada, tuleb kasutada lisaks teist tihenduskihti.

Selles versioonis kogutakse esimesest tihenduskihist tungiv vesi teise tihenduskihti ja suunatakse kontrollitud viisil veelaua alt eemale.

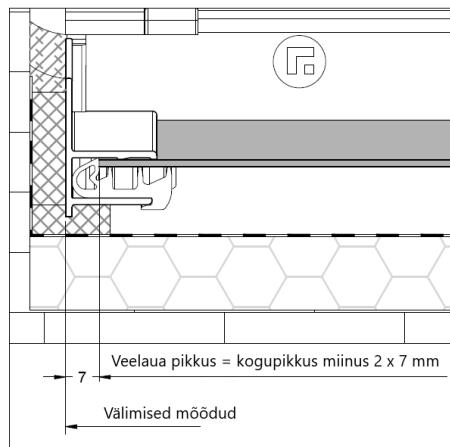
Teise tihenduskihi saab moodustada kausikujulise konstruktsiooni loomisega veekindlast materjalist ja selle kinnitamisega sobiva täiteaine, tihendussegu või vedela liim-hermeetikuga fikseerides.

Otsatükkide tihendamine ja paika sobitamine.

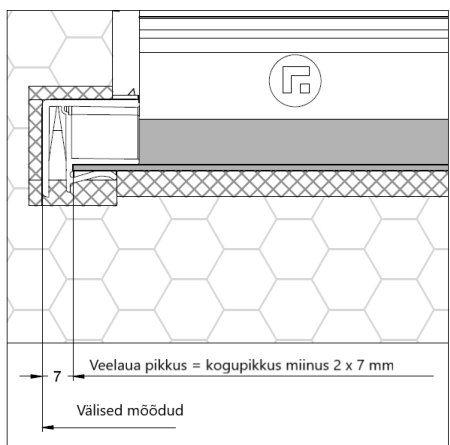
- Kompensatsiooniga otsatükid on konstrueeritud võimaldama veelaua pikisuunalist paisumist ca. 3 mm.
- Otsatüki paigaldamist haamri või muu sarnase tööriistaga tuleks vältida, kuna see võib kahjustada otsatüki konstruktsiooni.
- Lõigatud veelaua serv ei tohi jääda teravate servadega!



Otsatükid **BF 4006, BF 2506**. Veelauda lõigates, arvesta, et otsatükk laiendab veelaua kogupikkust mõlemast otsast lisaks 7 mm (= 14 mm)



Otsatükid **BF 4004, BF 2504**. Veelauda lõigates, arvesta, et otsatükk laiendab veelaua kogupikkust mõlemast otsast lisaks 7 mm (= 14 mm)

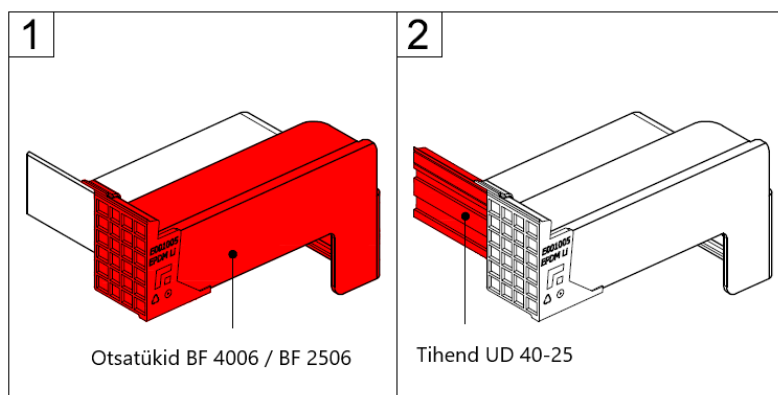


Otsatükid **KF 400, KF 250**. Veelauda lõigates, arvesta, et otsatükk laiendab veelaua kogupikkust mõlemast otsast lisaks 7 mm (= 14 mm)

Detailed paigaldusjuhised.

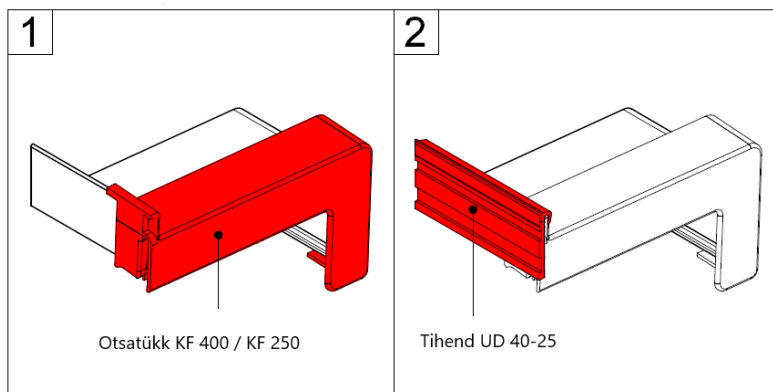
Otsatükid

BF 4006 / BF2506

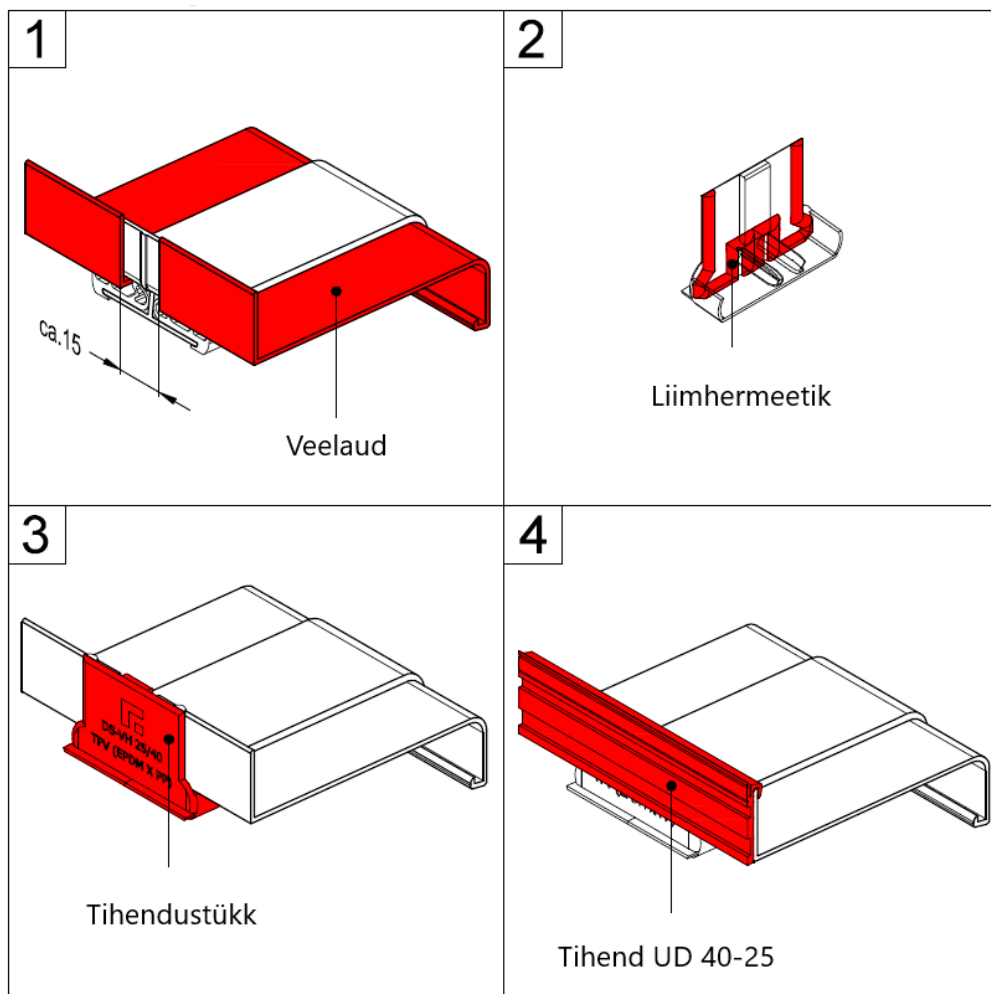


1. Paigalda otsatükk veelaua külge.
2. Paigalda tihend UD 40-25 ja libista see nii kaugele kui võimalik, otsatüki sisse.

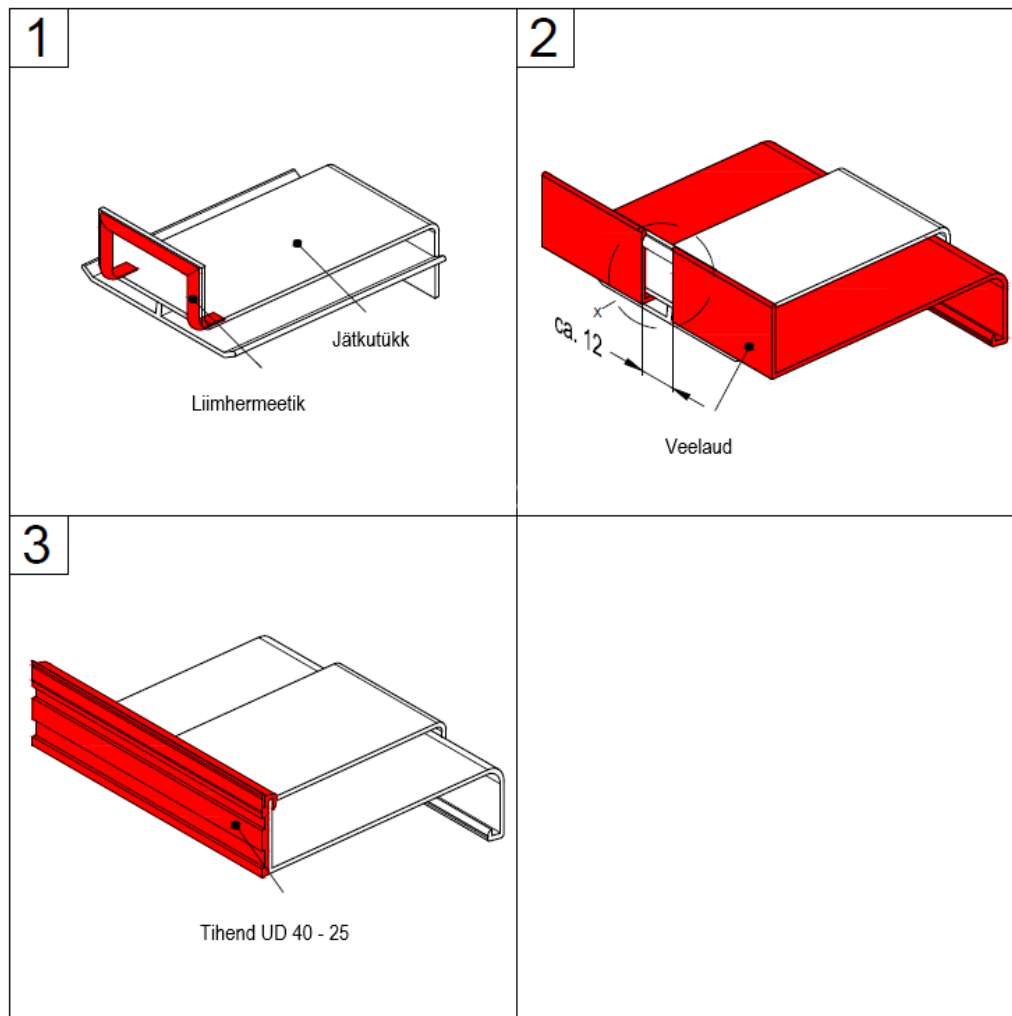
KF 400 / KF 250



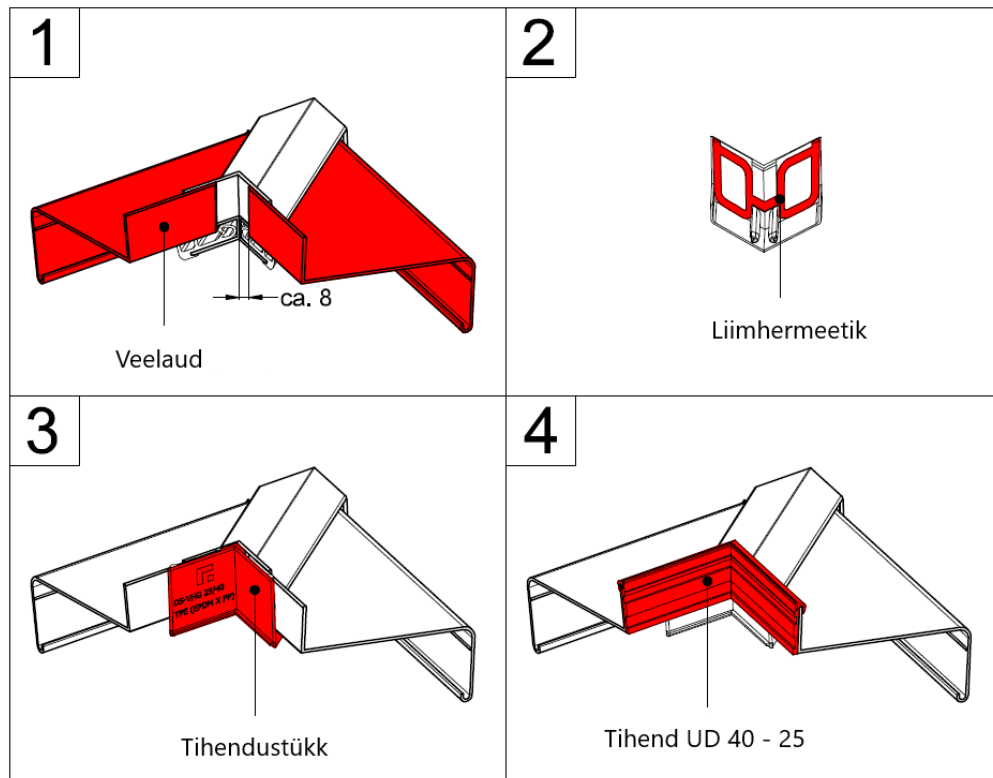
1. Paigalda otsatükk veelaua külge.
2. Paigalda tihend UD 40-25.

Jätkuühendused VF 400 / VF 250


1. Ühenda veelaud jätkutükiga. Veelaua otste vahe peab jääma ca. 15 mm. Seda peab arvestama veelaua mõõtu lõikamisel.
2. Manusta liim-hermeetik tihendustükile nagu näidatud pildil 2.
3. Paigalda tihendustükk jätkutüki tagumisele küljele.
4. Lisa tihend UD 40 -25 veelaua ülespöördele.

Jätkuühendused VH 40 / VH 25


1. Manusta sobilik liim-hermeetik jätkutüki tagumisele küljele nagu näidatud pildil.
2. Libista veelaud jätkutüki piludesse, veelaua otste vahele peab jääma ca. 12 mm vahe vajalikeks paisumisteks-kahanemisteks.
3. Paigalda tihend UD 40-25 üle jätkutüki veelaua tagumise serva külge.

Välimised 90°nurgatükid VFG 400 / VFG 250


1. Ühenda veelaud jätkutükiga. Veelaua otste vahe peab jääma kummastki otsast ca. 8 mm. Seda peab arvestama veelaua mõõtu lõikamisel.
2. Manusta liim-hermeetik tihendustükile nagu näidatud pildil 2.
3. Paigalda tihendustükk jätkutüki tagumisele küljele.
4. Lisa tihend UD 40 -25 veelaua ülespöördele.