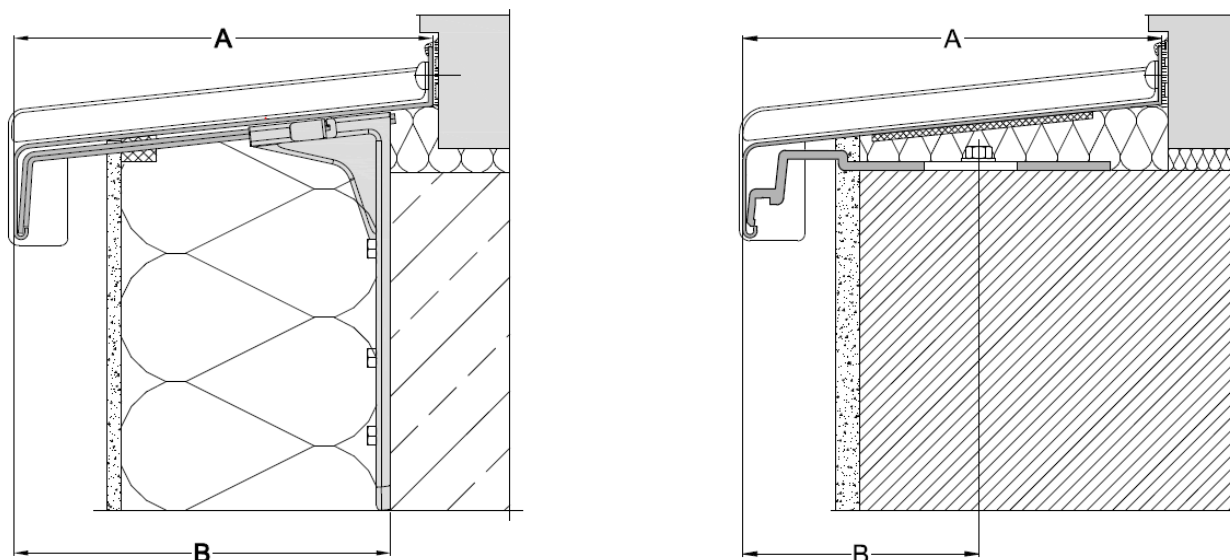


## Veelaua kandurite RV-KSI paigaldamine



Veelaua kandurite kogus ja tüüp sõltub paigaldusolukorrast objektil, veelaua üleulatusest, veelaua alla jäävatest seinamaterjalidest ja veelaua pikkusest. (Antud soovitusel võivad olla erinevad, sõltub paigaldusolukorrast igal objektil.) Veelauad, millede sügavusmõõt ületab 15 cm, on soovitatav paigaldada kanduritega. Alla 15 cm sügavuses kandurite järgi vajadus puudub. Mõõdust alla 24 cm, peavad kandurid olema paigaldatud vahemikus 20-40 cm veelaua lõpetusest ja orienteeruvalt iga 100 cm tagant. Veelauad sügavusega üle 24 cm, maksimaalne kandurite vahe võiks jääda ca 60 cm.

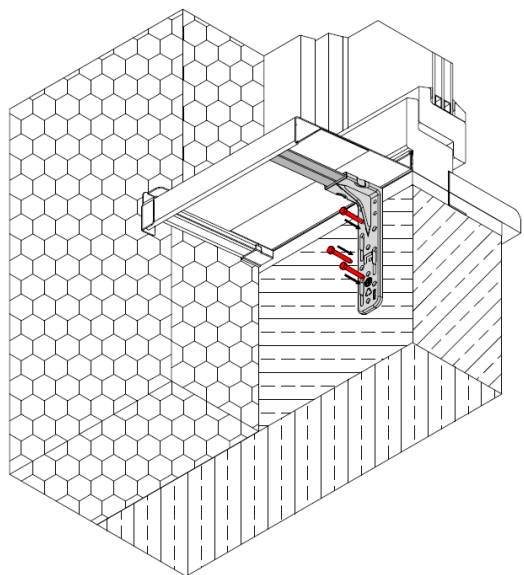
Samamoodi, kui veelaua esiserv eendub kanduri kinnituspunktist kaugemale kui 16 cm, siis tuleb kandurite vahekauguseks arvestatda 60 cm. Kuni 80 cm pikkuste veelaudade puhul piisab ühest kandurist veelaua keskel. Lisaks võib jätta kuni 80 cm pikkustele veelaudadele kandurid paigaldamata, kui on tagatud veelaua stabiilsus, kinnitus jäikus ja õige asend pärast paigaldust.

Kandurid		Veelaua sügavus $\leq 80$ cm	Max. kanduri vahekaugus veelaua sügavusest tulenevalt $> 80$ cm	
Veelaua sügavus A	Kanduri üleulatus B	Kandur / Asukoht	Distantis veelaua otsast või liitekohast	Kandurite omavaheline kaugus
$< 15$ cm	-	Kandurid ei ole vajalikud	Kandurid ei ole vajalikud	
$\geq 15$ cm	$< 16$ cm	1 tk / keskel <sup>1</sup>	20 - 40 cm	ca. 100 cm
$< 24$ cm				
$\geq 15$ cm	$\geq 16$ cm	1 tk / keskel <sup>1</sup>	20 - 40 cm	ca. 60 cm

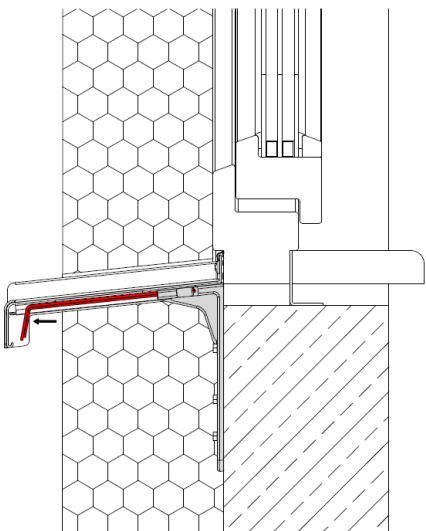
<sup>1</sup> Ei pea paigaldama, kui veelaua kaldenurka ei ole muudetud soojustuse või isepaisuva tihendi paigaldamise käigus.

Märkused:

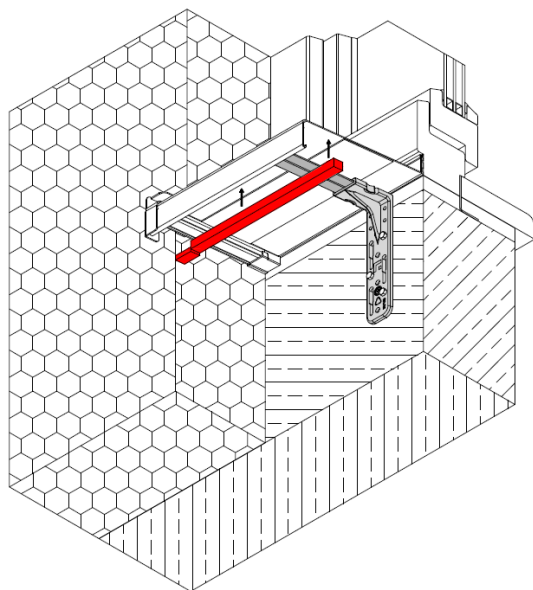
Tulenevalt Saksamaa "RAL paigalduskvaliteedi tagamise nõuetest" kui aluskonstruktsioonil on piisav koormustaluvus, võib kandurite asemel veelauad fikseerida aluspinnale külge liimides. Fikseerivad veelaulused liimiribad peab manustama suunaga veepleki kalde poole.



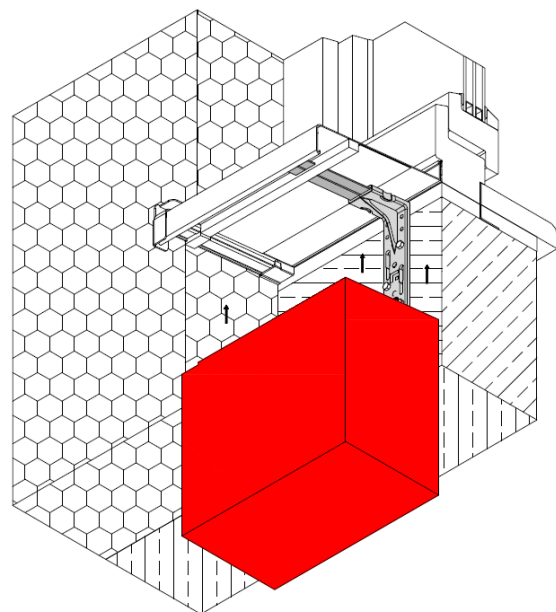
1. Paigalda kandur RV-KSI 20 - 40 cm veelaua otsast sobilike kruvidega, lähtudes seinamaterjalist. (Kandur töötab ainult veelaua fiksaatorina ja ei ole mõeldud vastu võtma ülevaalt-alla tulevate lisakoormuste).



2. Kinnita kandur veelaua tagasipöörde serva taha.



3. Paigalda isepaisuv tihend veelaua alumisele küljele.



4. Lõigake ja sobitage paika ülejäänud fassaadi soojustus.